

White Wall Rødkilde — Dansk Center for Skabende Dramaturgi og Narrativitet

”White Wall vil kunne skabe bro mellem kulturlivet og nye samarbejdsformer, som ikke tidligere er set i vores kommune.”

Knud Larsen
Borgmester i Vordingborg Kommune

”Gruppen bag White Wall-projektet ved, hvad der kræves, for at man kan spænde fortællingens bue og røre nutidens mennesker.”

Olafur Eliasson
Kunstner

White Wall Rødkilde

— Dansk Center for Skabende Dramaturgi og Narrativitet

White Wall Rødkilde

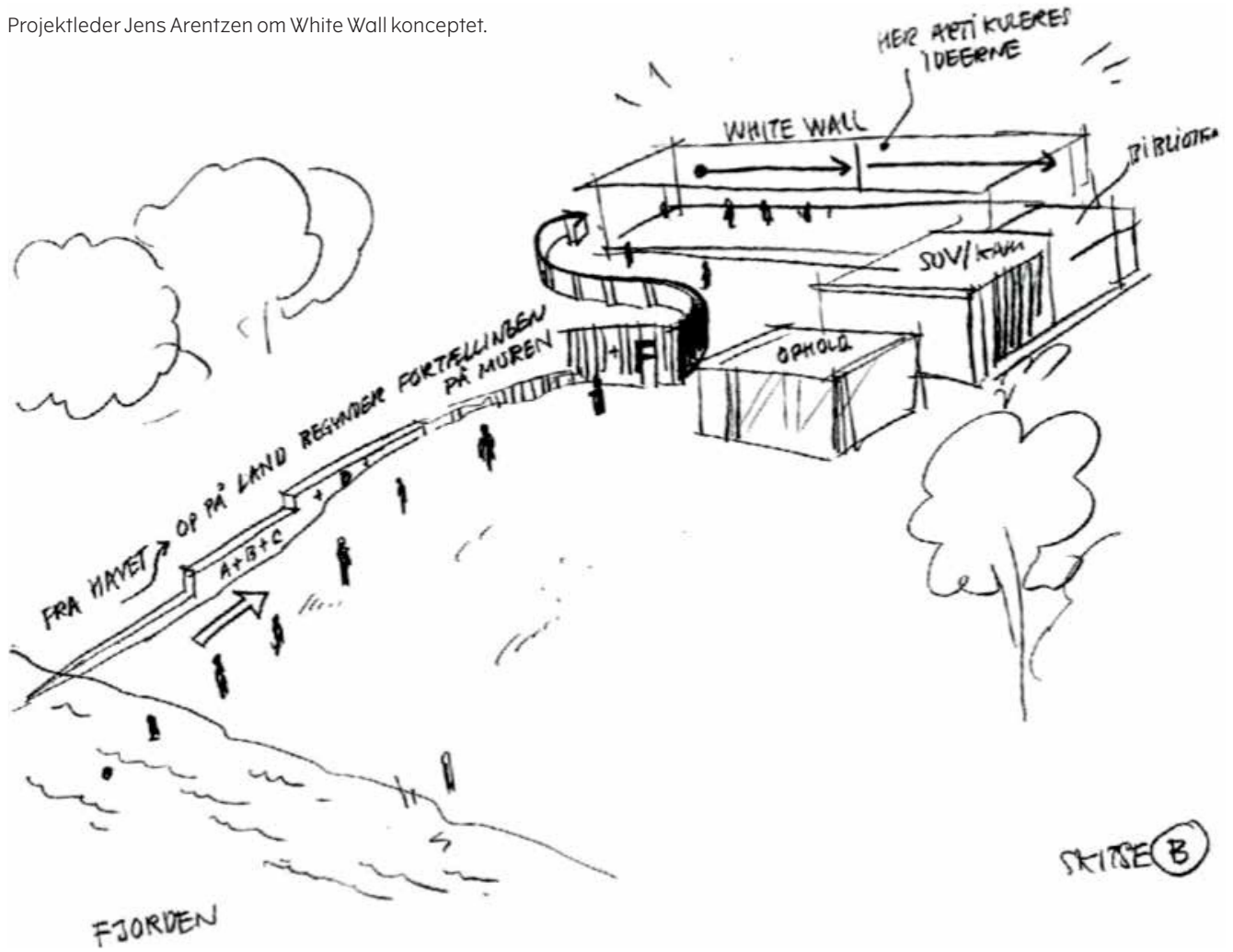
White Wall Rødkilde er et arkitektonisk visionært bygningsværk og kulturcenter på Møn, der skal danne rammen om Dansk Center for Skabende Dramaturgi og Narrativitet. Centret er det første af sin art i Danmark og bygger på en unik overblik- og skabelsesmetode, White Wall, der forbedrer kvaliteten af dramaturgiske værker og og bidrager til kunstnerisk og menneskelig udvikling, visioner og vækst. Projektet er initieret af skuespiller, manuskriptforfatter, foredragsholder og kulturel iværksætter Jens Arentzen. Vordingborg Kommune er samarbejdspartner, og hovedprojektet er indtil videre økonomisk støttet af Realdania med 4,25 mio. kr. og Vordingborg Kommune med 250.000 kr.

White Wall projektet støttes blandt andet af:

Olafur Eliasson (Kunstner); Claus Bindselev (Direktør Bindselev A/S); Bjarne Sloth Thorup (Rektor ved Rødkilde Teaterhøjskole); Knud Larsen (Borgmester i Vordingborg Kommune); Birthe Heldt (Kulturudvalgsformand i Vordingborg Kommune); Henrik Bo Nielsen (Direktør, DFI); Pernille Rose Grønkjær (Filminstruktør); Rumle Hammerich (Instruktør og forfatter); Jan Kehler (Principal scientist, Lundbeck); Arne Bro (Leder af Filmskolens dokumentariske linie); Michael Haslund-Christensen (Filminstruktør og filmproducent); Per S. Krüger (Leder af Teater Grob), Niels Natorp (Direktør ved Geocenter Møns Klint); Lutz Crenzien (Bestyrelsesformand ved Rødkilde Teaterhøjskole); Mogens Haulund Andersen (Socialfaglig projektkoordinator, Det Nationale Forskningscenter for Arbejdsmiljø); Creative Alliance ved Per Fly, Ole Christian Madsen, Janus Metz m.fl. (Filminstruktører); Lise Lotte Møller (Lærer på Møns Skole); Flemming Jensen (Bankdirektør i Møns Bank); Mette Marie Langenge (Kommunal projektleder, Væksthus for Ledelse); Henrik Tamm (Conceptual Designer i samarbejde med Dreamsworks); Ritt Bjerregaard (Tidl. EU-kommissær og overborgmester i København); Per S. Krüger (Leder Teater Grob); Knud Nielsen (Direktør, Midconsult).

"Visuelt procesarbejde under refugieforhold i udviklingsteams, med dramaturgi og struktur udviklet på vægge, skaber kondenserede værker og kunstnerisk vækst."

Projektleder Jens Arentzen om White Wall konceptet.



Resume

Projekt White Wall Rødkilde imødekommer et stigende behov inden for kunstnerisk og narrativ skabelse til at arbejds teams under refugieforhold kan arbejde visuelt og med overblik. Et specialudviklet kunstnerisk refugie-center, der giver helt nye rammer til udvikling af manuskripter, fortællinger, visioner og værker; Et kraftcenter der formidler dramaturgiske og narrative redskaber til en bred vifte af aktører, der alle arbejder med fortællingen, det narrative - proces- og idéudvikling i alle dens facetter. Behovet viser sig ikke kun inden for den professionelle kunstneriske branche (manuskript, film og teater), men inden for alle aspekter af kreative processer i både det private og det offentlige.

Målet er at konceptudvikle, planlægge, bygge og igangsætte driften af White Wall - Dansk Center for Skabende Dramaturgi og Narrativitet. Et center der er det første af sin art i Danmark og som danner rammerne for White Wall-metoden, der forbedrer kvaliteten af dramatiske værker og bidrager til kunstnerisk, menneskelig og innovativ udvikling.

White Wall Centret bliver nabo til, og naturlig samarbejdspartner med Teaterhøjskolen Rødkilde, og vil sammen med højskolens park danne et campusområde med fortælling i centrum. Centret vil med sine faciliteter, metode og formidling, samt levendegørelse af den omgivende oplevelsesmetaforpark med kulturinstallationer, møde målgrupper, der arbejder med dramatiske værker, visioner og menneskelig og kulturel vækst. Målgruppen vil være et publikum som søger kulturelle oplevelser, læring og erkendelse.

White Wall refererer til centrets oplyste 19 gange 5 meter store hvide væg, hvor man på en ny, fysisk og rummelig måde arbejder med manuskripter og processer på væggen og udnytter White Walls målrettede faciliteter. På den store hvide væg vil film-, tv- og teaterteams projicere, udvikle og strukturere hele deres manuskript i helheden og i detaljen, under intensive refugielignende værkstedsforhold. Med visuelle, strukturerende værktøjer kondenseres historie, karakterer, plot, spænding, storyboard etc., således at flere hoveders samlede bidrag

forøger dramaets værdi, visualitet, fortællekraft og senere oplevelse.

Centret vil derudover bruge sine faciliteter og sine kernekompetencer - skabende dramaturgi, katalysering og fortælling - til oplevelsesmæssigt at formidle, undervise, uddanne og videregive dramaturgiens essentielle og komplekse natur til filmskoleelever, forfattere, gymnasieklasser, folkeskoleklasser, dansklærere og almen befolkning, så lyst, viden og evnen til at arbejde med den styrkende fortælling, menneskelig udvikling og systemisk tænkning får et kraftcenter.

White Wall Centret er også ment som et arbejdende værksted for udsatte gruppers selvfortælling med inspiration i fiktionens dramaturgi, således at grupper af udsatte unge, deres behandlere og undervisere igennem narrativiteten inspireres til at arbejde med, og forvandle deres negativt prægede livshistorier, og derved lære at opdage sig selv og andre i et nyt lys.

Virksomheder og organisationer vil tillige, ligesom arbejdsgrupper af enhver art, kunne konstruere nye fortællinger, produkter, adfærdsforvandlerende koncepter og større planlægninger under visuelle skabelsesmetoder igennem White Wall's faciliteter. I dette arbejdsrefugie i den inspirerende fortællings-campus i Rødkildes park, vil arbejds teams få færdiggjort større projektopgaver, se mål og processerne dertil - og få det gjort!

Med tilføjelsen af en arkitektonisk visionær og moderne bygning i Rødkilde Teaterhøjskoles klassiske park, vil kontrasten imellem nyt og gammelt; klassisk og moderne blive et sluttet og dynamisk hele både arkitektonisk og indholdsmæssigt - et campus for skabende fortælling. White Wall Rødkilde vil skabe kulturel-, social- og erhvervsmæssig værdi til både lokalbefolkningen på Møn og målgrupper på tværs af landet.

Med tilbygningen af White Wall Centret og udviklingen af Metaforparken på Rødkildes grund, vil hele campus-området og dets institutioner blive en samlet attraktion, hvor skabelse,

fortælling, formidling, kunst og events vil udspringe fra. White Wall-projektet er initieret af skuespiller, manuskriptforfatter, foredragsholder og kulturel iværksætter Jens Arentzen, som bliver centrets første, daglige kunstneriske og pædagogiske leder. Administrativt vil centret blive drevet af medievirksomheden Stories som, i samarbejde med White Wall's lokale administration, har stor erfaring med at lede lignende aktiviteter og desuden har et stort netværk af interessenter og potentielle kursister tilknyttet.

White Wall Rødkilde er forankret i en organisationsstruktur, som bedst muligt sikrer driften og udviklingen af centrets kursusaktiviteter, refugievirksomhed og events. Centret ejes formelt af White Wall Fonden, en almennyttig fond, som er økonomisk ansvarlig for centrets drift og udvikling. Centrets bestyrelse består pt. af bestyrelsesformand Lutz Crenzien, rektor ved Rødkilde Højskole Bjarne Sloth Thorup og daglig leder Jens Arentzen.

Projektets samlede budget er på 14.829.000 kr. (ex. moms), hvoraf nuværende finansieringsbehov udgør 7.085.000 kr. Der er pt. opnået en bevilling fra Realdania på i alt 4.250.000 kr. Yderligere stiller Rødkilde Teaterhøjskole en 1.200 m² grund til rådighed til opførelse af bygningen White Wall, hvor grundstykkeværdien er vurderet til 300.000 kr.

Projektet har indtil nu været igennem en længere udviklingsproces, som samlet set beløber sig til 3.219.000 kr. fordelt på udviklingstimer til idéudvikling, prospektudvikling, projektledelse og administration. Disse udgifter er primært blevet dækket af medievirksomheden Stories (2.719.000 kr.), mens Realdania, i deres samlede bevilling, har bidraget med 250.000 kr. til udarbejdelse af prospektmateriale fra Dansk Bygningsarv. Endelig har Vordingborg Kommune bevilget 250.000 kr. til indledningsvis projektledelse og administration samt udvikling og gennemførelse af testforløb for centerets primære målgrupper.

Der gennemføres i alt 5 testforløb i løbet af foråret og sommeren 2014, som skal dokumentere et positivt udbytte for White Wall

Rødkildes primære publikumsgrupper – fra udvikling af bedre manuskripter til aktivering af ledige. Projektets forventede resultater vil blive samlet i en evalueringsrapport, som skal anvendes som dokumentation over for potentielle støtteydere og interessenter.

Der henvises til side 14 for yderligere information om testforløbenes form, indhold og mål.

Gennem manuskriptudviklingsophold, kursusaktiviteter, udlejning til refugieophold og større og mindre events estimeres driften efter tre år at balancere med 1.850.000 kr. i indtægter pr. år, og 1.700.000 kr. i omkostninger pr. år. Heri er afsat budget til en gennemsnitlig årlig vedligeholdelse af centrets bygning såsom interiør og teknisk udstyr, foruden et mindre beløb til metode- og virksomhedsudvikling.

Til at understøtte likviditeten i driftsperioden har Møns Bank bekræftet, at den vil støtte den løbende drift af centret i en 5-årig periode med 50.000 kr. årligt.

Yderligere har projektledelsen fået Møns Banks bekræftelse på, at den vil etablere en kassekredit på 1 mio. kr. til White Wall Rødkildes drift mod pant i bygningen og Vækstkaution.

Endelig er der indgået en aftale med Møns Bank omkring mellemfinansiering i tilfælde af, at fondsmidler først udbetales, når byggeriet er opført og udgifter afholdt.

En væsentlig forudsætning for driften af White Wall Rødkilde er salg af manuskriptudviklingsophold, kursusforløb, interne arbejdsdage, events, teambuilding dage m.v. målrettet især det danske kunstliv, læringsmiljøer, erhvervsliv og kommuner.

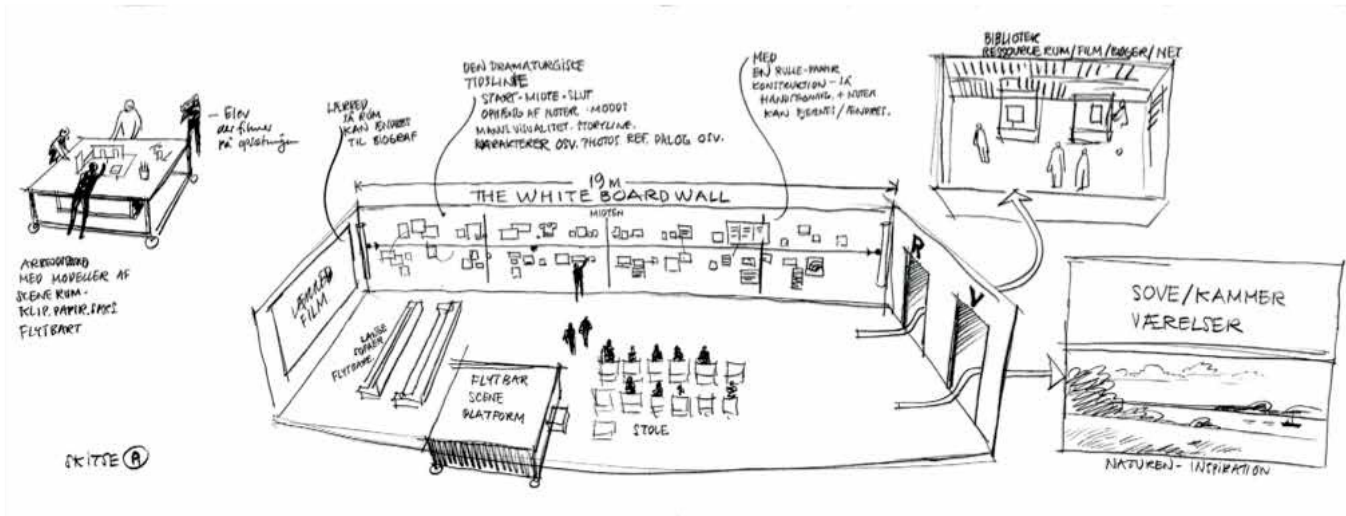
Projektledelsen har i denne sammenhæng konsulteret Det Danske Filminstitut, Creative Alliance, Teater Grob og udvalgte danske skrivende kunstnere, der ønsker at benytte det unikke White Wall ligesom udvalgte erhvervsvirksomheder (bl.a. Philips, Lundbeck, Implement, Bindslev og Athenas) er blevet konsulteret omkring behov og ønsker til ophold og indhold for

deres segment. Disse ser White Wall Rødkilde som et innovativt alternativ til deres normale valg af klassiske konference- og hotelfaciliteter.

Erhvervsvirksomhedernes ønske om samarbejde har indtil videre resulteret i udvikling af produktblade, markedsføringsmateriale og udkast til betingede ordrebekræftelser, som forventes underskrevet i foråret/sommeren 2014 og vil blive anvendt som dokumentation og sikkerhed for driften over for potentielle støtteydere og interessenter.

En del af erhvervsindtægterne, når White Wall's drift er sikret, skal anvendes til at støtte kunstnerisk skabelse økonomisk med ophold på White Wall Rødkilde.

White Wall Rødkilde forventes at åbne for aktiviteter og kurser i første kvartal 2016. Forud er gennemført en arkitektkonkurrence, anlægsfase inkl. aoptering og etablering. Etablering af udendørs anlæg, herunder Metaforparken og gennemførelse af fortællings- og dramafestivaler vil efterfølgende finde sted fra 2017.



Indhold

1.0.	Vision og idé	S. 12
1.1.	Centrale værdier	S. 12
1.2.	En kunstnerisk vision	S. 12
1.3.	Innovation og nytænkning	S. 14
1.4.	Testforløb	S. 14
1.5.	Et kreativt og arkitektonisk hele	S. 18
1.6.	Økonomisk og social vækst	S. 18
1.7.	White Wall metoden	S. 18
1.8.	Målgrupper og formål	S. 19
1.9.	Events og festivaler	S. 24
2.0.	Organisation	S. 25
2.1.	Udviklingsfasen	S. 25
2.2.	Det juridiske grundlag	S. 26
2.3.	Centrets daglige ledelse	S. 27
2.4.	Den øvrige organisation	S. 27
2.5.	Teaterhøjskolen Rødkilde	S. 28
2.6.	Vordingborg Kommune	S. 28
3.0	Det fysiske projekt	S. 29
3.1	Eksisterende forhold	S. 29
3.2	Fremtidige anlæg	S. 30
3.3	Bygningen White Wall	S. 31
3.4	Terrasseområdet	S. 32
3.5	Metaforparken	S. 33
4.0	Tidsplan	S. 34
5.0	Projektets økonomi	S. 35
5.1	Anlægsbudget	S. 35
5.2	Driftsbudget	S. 38
6.0	Kontaktoplysninger	S. 42

Bilag

1. **Uddrag fra Dansk Bygningsarvs udgivelse om White Wall Rødkilde (2012)**
 - Kapitel 2: Koncept
 - Kapitel 3: Det fysiske anlæg
2. **Kopi af aftalekompleks mellem Rødkilde Teaterhøjskole og Fonden White Wall Rødkilde**
3. **Vedtægter for Fonden White Wall Rødkilde**
4. **Bekræftelse af Vækstkaution og mellemfinansiering fra Møns Bank**
5. **Eksempler på to ydelser til at understøtte driften af White Wall Rødkilde (flere produktblade kan eftersendes)**
6. **Bekræftelse på støtte til forprojekt fra Realdania og Vordingborg Kommune**
7. **Beskrivelser af de 5 testforløb i Vordingborg Kommune**
8. **Interessetilkendegivelser**
 - Filminstruktører og producenter i Creative Alliance, Per Fly, Janus Metz m.fl.
 - Koordinerende socialrådgiver ved Veterancenteret i Forsvaret, Mogens Haulund Andersen
 - Formand for bestyrelsen Fonden White Wall Rødkilde, Lutz Crenzien
 - Filminstruktør, professor og faglærer, Rumle Hammerich og rektor ved Den Danske Filmskole, Poul Nesgaard
 - Lærer på Møn Skole, Lise Lotte Møller
 - Rektor Bjarne Sloth Thorup, Teaterhøjskolen Rødkilde
 - Borgmester i Vordingborg Kommune, Knud Larsen
 - Bankdirektør Møns Bank, Flemming Jensen
 - Direktør ved Geocenter Møns Klint, Nils Natorp
 - Direktør i Bindslev a/s, Claus Bindslev
 - Kunstner Olafur Eliasson
 - Tidligere EU-kommissær og overborgmester i København, Ritt Bjerregaard

Ovennævnte bilag er enten vedlagt eller kan rekvireres ved personlig henvendelse

1 Vision og idé

— At skabe et dansk og internationalt, værkstedspræget, formidlende kunstcenter til anvendelse og udbredelse af skabende dramaturgi og narrativitet.

— At skabe et nyt, lokalt forankret, kreativt kulturmiljø, der igennem af omdannelse af Rødkilde Højskoles usædvanlige naturpark, den fredede og klassiske, velrenommerede teaterhøjskole og et nyt, markant arkitektonisk center slutter en helhed, der sikrer bæredygtig økonomisk udvikling af kultur, erhverv og det sociale område.

— At initiere kulturel og social ekspansion igennem kunstnerisk skabelse, kulturel formidling og social- og erhvervsmæssige events og oplevelser, så det landlige udkants-Møn opnår status som en kulturel attraktion, der smitter af på både Møns borgere og turister samt skaber menneskelig og økonomisk trafik og værdi.

1.1 Centrale værdier

White Wall Rødkilde bygger på tre centrale værdier: kvalitet, kreativitet og engagement.

Kvalitet: White Wall Rødkilde skal bygges og drives som et center af høj kvalitet, både hvad angår de fysiske rammer som i faglighed. Kvaliteten skal gennemsyre kurser, læringsforløb og events, og den skal være synlig i indretning, design og den fysiske udformning. Tanken er, at gode ramme er motiverende for et godt indhold.

Kreativitet: White Wall Rødkilde skal understøtte og styrke kreativitet både i den kunstneriske branche samt i erhvervs- og hverdagsliv. Det skal centeret igennem ”fortællingen” som et tværfagligt og fundamentalt værktøj for alle forvandlingsprocesser og udviklingsprojektet. Kreativitet handler om at tænke ud af boksen, bevæge sig ud over det gængse vedtagne – om forvandling. White Wall Rødkilde

understøtter, styrker og bidrager til denne kreativitet og udvikling.

Engagement: White Wall Rødkilde skal være et kraftcenter, der engagerer mennesker og bidrager til udvikling og vækst gennem en engageret og oplevelsesmæssig tilgang til alle former for aktiviteter. White Wall Rødkilde skal bygge bro mellem professioner og brancher og skabe innovation og synergi mellem kunst, erhvervsliv og det moderne menneskes livsverden.

1.2 En kunstnerisk vision

Visionen er at skabe et kunstnerisk kraftcenter til forbedring af manuskripter til film, teater, TV, ballet, opera og musical, og et institut, som formidler viden og værktøjer om dramaturgiens komplekse og emotionelle anatomi samt narrationers betydning for menneskelig erkendelse, dannelse og lyst. Et center hvor man arbejder med flerdimensionelle processer i teams og udviklinger på ny, visuel og fysisk vis.

White Wall Centret etableres i Rødkilde Teaterhøjskoles smukke naturpark på Møn, som udvikles til en oplevelsespark med events og festivaler. Teaterhøjskolen bliver samarbejdspartner, så hele campusområdet og centeret bliver en kunst-, kultur-, og oplevelsesmæssig attraktion for kunstnere, organisations- og erhvervsliv, lokalbefolkning og turister.

Centret tilbyder kunstnere og forskere et værkstedspræget internatarbejde til fremstrukturerung af manuskript-, virksomheds-, og menneskefortællinger. Et levende, formidlende værksted der favner forvandlingsprocesser i kunst-, forretnings-, og menneskeliv.

Centres leder har en facilliterende og formidlende funktion i at doktorere og fremprovokere bedre manuskripter; at formidle om forvandlingsprocesser i organisations- og menneskeliv; og at

undervise og formidle lokalt, nationalt og internationalt om den dramaturgiske og narrative disciplin for uoptrædende og erfarne.

Arbejdsmetoden, som White Wall Rødkilde tilbyder, og som hele centret er bygget med udgangspunkt i, er "Den ritualiserede rejse". En skabende arbejdsform, der er karakteriseret ved, at manuskripter tegnes, skæres ud og formes visuelt på en 19 meter lang og 5 meter høj, oplyst strukturvæg i centrets primære hall. På den enorme vægflade kan et team af 'storytellers', redaktører og specialister under refugieforhold arbejde sammen om at orkestrere, organisere, visualisere og afprøve et komplekst manuskript ned til metaforisk begrundede og fortælle-mæssige udviklinger. På afstand overskues hele værket og helt tæt på arbejdes der med det enkelte delelement.

På stiger ved strukturvæggen styres aktindhold, sekvenser og enkeltsceners formål. Ved modelborde hentes særegne specifikationer og detaljer til dette værks design - og kropsligt på gulvet afprøves, udfordres, høres og forbedres scener og dialoger; skabes overgange og forøges spændingskurver. Afsnit, scener, tegninger, scenografier og noter flyttes rundt, kondenseres, og forbindes med hinanden indtil et helt værks maleriske gobelin-væg står færdigt. Herefter fortælles, nedskrives og affotograferes værket til hjælp for videre opførelse, optagelse og realisering.

Denne arbejdsform stilles til skue, således at centrets skabende arbejder, som et andet åbent værksted, tager imod besøgende og delagtiggør høj som lav i dramaturgiske metoder og fortælleformer - ligesom at centret gennemfører undervisning og kurser i arbejdet med dramaturgiske værktøjer indenfor kunst, organisation, proces og menneskelig udvikling.

Centret vil give manuskriptet og fortællingen som kunstart den berettigede plads, den burde have, og vil inspirere med sin fordybelse, metode og nytænkning i de dragende omgivelser, hvor centret bor, ligesom samarbejdet med Rødkilde Højskole og Møns øvrige kulturinstitutioner vil påkalde sig opmærksomhed og gæster gennem gentagende fortællingsfestivaler og events.

Centret White Wall vil tilfredsstille længslen efter videns- og metodebidrag til lærere, elever, kunst-studerende, udsatte mennesker, erhvervsliv og organisationer, der har behov for at bemestre fortællekunstens metoder og teknikker. Centret vil sætte Møn på verdenskortet med sit væsentlige grundbidrag til internationale film og stærke teaterforestillinger igennem sit fundamentale arbejde til gennemarbejdede manuskripter, der skaber betydning.

Med udgangspunkt i visionen for White Wall Rødkilde er der defineret en række strategiske målsætninger, der skal lede centret på vej. Målsætningerne relaterer sig dels til kendskabet til White Wall (salg og markedsføring), dels til de aktiviteter og tiltag, som skal give White Wall Rødkilde den ønskede position i den kunstneriske branche som i erhvervsliv og offentlighed:

— White Wall Rødkilde skal blive det førende refugium for professionelle, der arbejder med dramaturgiske strukturer i film, tv og teaterstykker.

— White Wall Rødkilde skal udvikle sig til at blive en katalysator for samarbejdet med offentlige institutioner, der arbejder med sociale processer og socialt udsatte og med tiden udvikle sig til at blive et vigtigt kursussted for arbejdet med forandringen af menneskers egne fortællinger.

— Centret skal blive et reelt alternativ til det klassiske konferencecenter og -hotel, og tiltrække erhvervslivet og det offentlige med sit kvalitativt funderede og kreative refugio- og procesorienterede værksted af høj kvalitet.

— White Wall Rødkilde skal blive et åbent center, der tiltrækker lokale og private profiler gennem arrangementer og tiltag, der gør White Wall Rødkilde til en lokal dynamo på Møn og i Vordingborg Kommune og opland.

— White Wall Rødkilde skal blive et visionært moderne byggeri, som er nænsomt integreret i de naturskønne omgivelser og som smukt balancerer Teaterhøjskolens historiske byggeri på den ene side og panoramaudsigten over vandet på den anden.

1.3 Innovation

White Wall Rødkilde er et unikt initiativ, der har fortællingen som omdrejningspunkt og ramme. Centret er det første af sin slags i Danmark og bygger på et princip om fortællingen som et bærende element i alle former for forvandlingsprocesser og udviklingsarbejder.

Det bærende element i White Wall Rødkilde er den hvide væg, som også lægger navn til centret. En 19 meter lang og 5 meter høj oplyst strukturvæg i centrets centrale arbejdsrum.

Den hvide vægflade – som er unik i dansk og europæisk sammenhæng – udgør et enkelt men essentielt og vigtigt greb i arbejdet med fortællingen og i konceptet bag White Wall Rødkilde.

1.4 Testforløb

Ud af de 250.000 kr. i udviklingsstøtte fra Vordingborg Kommune vil ca. 125.000 kr. blive anvendt til udvikling og gennemførelse af testforløb for de primære kundegrupper og brugere.

Disse testforløb har til formål at dokumentere, at de aktiviteter, som vil finde sted på White Wall Rødkilde rent faktisk har en positiv effekt på målgruppen – fra udvikling af bedre manuskripter til aktivering af ledige. Der gennemføres i alt 5 testforløb i løbet af foråret og sommeren 2014 og beskrivelserne af disse er vedlagt i bilag.

Til formålet er der ansat to freelancere, som i samarbejde med projektledelsen vil være ansvarlige for udvikling, gennemførelse og evaluering af testforløbene. Der testes på op til 25 personer i hvert testforløb inden for målgrupperne:

- Unge med ambitioner inden for film og manuskriptskrivning
- Ledige unge og ældre med høj grad af sociale udfordringer
- Medarbejdere inden for sociale/pædagogiske fag som f.eks. skolelærere, socialrådgivere og SSP medarbejdere
- Skolebørn og unge på Møn og i Vordingborg området
- Erhvervsfolk

Evalueringen vil ske i 3 trin for hver målgruppe:

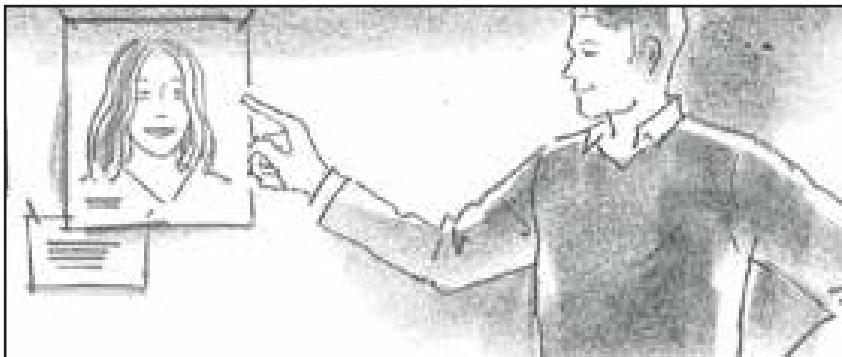
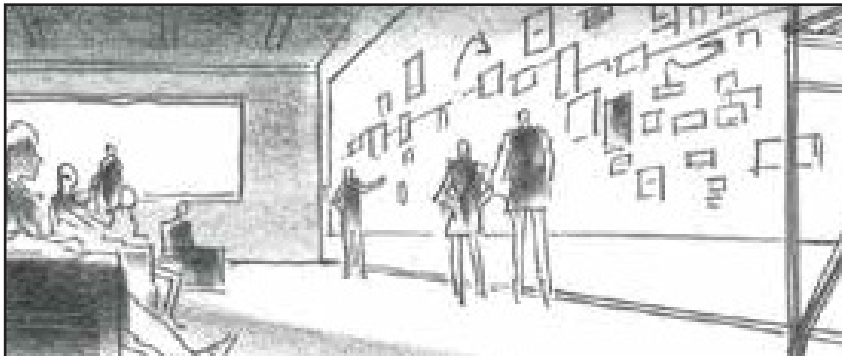
Inden øvelsen: Spørgeskema med kvalitative spørgsmål omkring deres forventninger til effekt af øvelsen/områder, hvor de forventer, at kunne bruge det tillærte. Der laves korte videointerview med 2-3 deltagere.

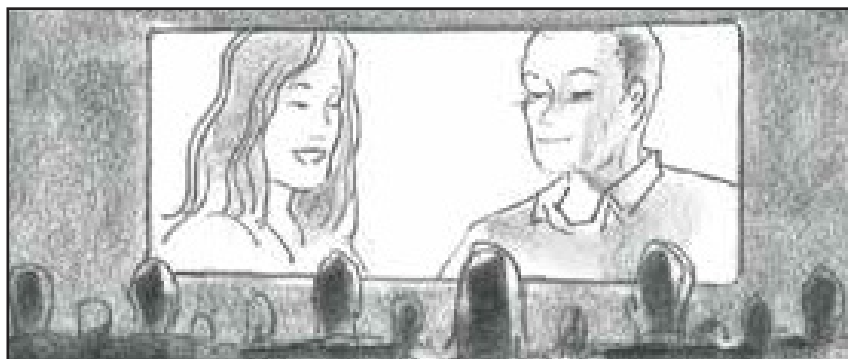
Umiddelbart efter øvelsen: Spørgeskema med en kombination af kvalitative (skriftlige udsagn) og kvantitative (målbare) spørgsmål omkring indfrielsen af deres forventninger samt konkrete områder, som deltagerne forventer at anvende deres nye viden på. Der laves korte videointerview med 2-3 deltagere.

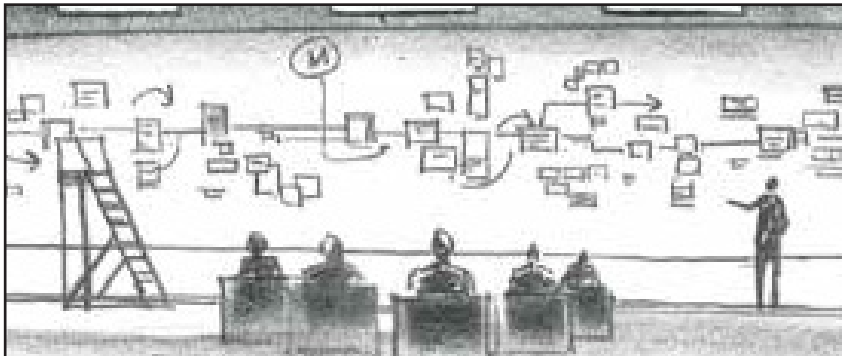
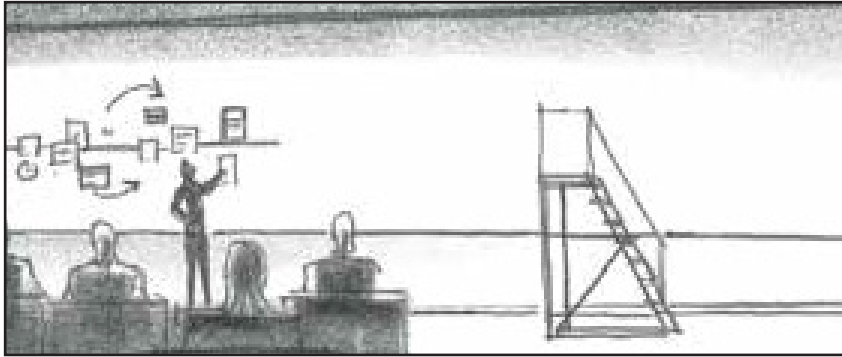
Nogle uger efter øvelsen: Der identificeres 2-3 deltagere, som med succes har anvendt det lært i praksis. Der laves korte videointerviews med dem.

Præsentationen af evalueringen sker skriftligt som en kombination af grafer, der bl.a. indikerer niveauet af indfrielsen af forventningerne og sammenfatning af de kvalitative udtalelser om, hvad deltagerne fx konkret forventer at anvende den nye viden til. Hertil kommer en evaluering af, hvad udvalgte personer rent faktisk har anvendt den nye viden til.

Rapporten bliver tilgængelig på White Wall hjemmesiden (under etablering) og suppleres med videoptagelserne. Resultaterne fra rapporten vil endvidere blive tilsendt støtteydere, hvor ansøgning er til behandling.







1.5 Et kreativt kulturmiljø og arkitektonisk hele

Byggeriet af Rødkilde Højskole blev påbegyndt i 1866 og er i dag den mest konsoliderede teaterhøjskole i Danmark med fokus på skuespilleruddannelse. Der er venteliste og elever fra hele norden. Det er ikke mindst skolens inspirerende placering i den tidligere naturhøjskoles park ned til Møns nor, sammen med bygningernes åndfulde og fredede arkitektoniske udtryk, der stemmer sjælen til kunst-udøvelse, lærdom og erkendelse. Fonde har hjulpet højskolen til at holde bygningerne i ærefuld stand, og med tilførelsen af White Wall Centret og udbygningen af parken, vil hele området blive et kreativt kultur- og kunstner-campus, der kan sammenlignes med visse universiteters campusområder, som forener forskellige discipliner indenfor et område, i dette tilfælde dramatisk fortælling: Højskolen, hvor man lærer at spille karakterer i en fortælling; White Wall Centret hvor man skaber fundamentene til fortællingernes opførelse og optagelse; og de samarbejdende events og festivaler i Metaforparken med omdrejningspunktet: Dramatisk fortælling.

Ved at tilføje området et nyt stykke, betydningsfuldt arkitektur med endnu en gren af fortællingens disciplin: Manuskriptets tilblivelse, - omdannes hele arealet til en helhed, hvorfra fortællinger skabes og viden udspringer og formidles. Et landligt kunsts-kab, der vil tiltrække besøgende til de gentagede, større og mindre events, som campussen varetager. Med markante danske, moderne kunstnere vil parkarealet omdannes til en metaforpark, der italesætter fortælling, ligesom at parken klargøres til at rumme fortællingsfestivaler og besøgende med en udendørscene og et udsalg af kunstneriske produkter, såsom teater- og filmmanuskripter, White Wall- og Rødkilde-produktioner samt inspirerende lærebøger indenfor kunst.

I samarbejde med fonde/bidragssydere vil nybygningen White Wall blive skabt i respekt for tidligere donationer til Rødkilde Højskole og i respekt for områdets mere end almindelige attraktionsværdi. Men modsat at fortsætte fordums byggestil er det tanken, at benytte sig af campussens karaktertræk med differentierede, næsten "Expo-pavillioner", således at White

Wall bliver en bygning der i sig selv bliver et værk, der spejler den klassiske, fredede teaterhøjskole i en futuristisk bygning med fremtidsorienteret værdi.

Ved tilførelsen af White Wall og Metaforparken vil der skabes et udflugtsmål for besøgende, kursister og kunstlere. White Wall bliver den dramatiske fortællings "Louisiana".

1.6 Økonomisk og social vækst

Med sit kreative kulturmiljø der er en oplevelsesattraktion i sig selv, - og fordi det har et indhold at byde på om skabelse af fortællinger til film, teater og tv, vil centret med sit primære og sekundære sigte udvikle Møn med sit "brand" og sin kulturøkonomi: Socialt vil centret bidrage med sine skoleprogrammer til at skabe nye forfattere, interesse for fortælling og narrativitet; kulturelt vil centrets kurser, arbejdsprogrammer og events bidrage til dannelse og uddannelse på ny oplevelsesmæssig vis i kunstdiscipliner; og økonomisk vil de værkstedsbenyttende og kursusbesøgende betyde et øget besøgstal på Møn og dermed i butikkerne, hotellerne og restauranterne.

Ikke mindst i kraft af White Walls festivaler og events vil Møn blive kendt som et kunstelskende og kunstbidragende, malerisk paradys, som man vil besøge fra nær og fjern. Det vil medføre kendskab til Møn, og som afledt effekt betyde flere tilflyttere, sommerhusejere og restaurantbesøgende.

Indadtil for Møn og dens befolkning vil stoltheden over, at "store filmproduktioner startede hér", og at "kendte tager herved for at skabe værker", i sig selv bidrage til selvværdighed og værdi.

1.7 White Wall-metoden

Dramaturgi og narrativitet har begge forvandling som det essentielle: At intet er stabilt og fast, men konstant på rejse

imellem udvikling og afvikling. Det er disse kausale processer, der skaber historie og fortællinger bygget på værdier, og det er disse ud- og afviklingsforløb, der bliver opbygget visuelt på White Wall væggen, så de dramatiske trin overskues kausalt.



Det første kendte symbol på forvandling er den Indiske gudinde Shiva, som umiddelbart synes at være en seks-armet danserinde i en ring af hænder. Det er dog ikke hænder men flammer af ild, der omslutter den dansende figur. Fordi ilden var et af de første symboler, der viser en materies forvandling fra en tilstand til en anden: Fra træ til kul; fra livs-flow til depression; fra magtesløs til magtfuld. Vi mennesker bliver til i en evig smeltedigel.

White Wall-metodens grundlæggende, narrative, visuelle strukturering af udviklingsrejser er en overblikberigende og skabende metode til kondensering og raffinering af et værk. At strukturere sin fortælling på væggen i trin og billedinspiration er lejlighedsvis blevet anvendt i en bred vifte af dramatiske værker, men aldrig metodisk i et hjem.

David Lynch ("Twin Peaks") Michael Hannecke ("Det hvide bånd") og sågar Henrik Ibsen ("Et dukkehjem"), ville aldrig være blevet de succeser de er, hvis værkerne kun var skrevet - og ikke netop stramt struktureret som hovedbuer med udviklinger, modstande og velkonstruerede verdener.

Den ritualiserede rejse er et manuskriptskrivningskoncept, som Arentzen har raffineret og gjort til en visuel, kropslig arbejdsform, der får hjem i White Wall, således at visuelt arbejde, stemningsstyring og fortællekraft gøres håndgribeligt og tredimensionelt, inden det nedfældes som et tekstligt manuskript. Det er ikke mindst i skabelsen af manuskripter, at den centrale idé gør en fortælling langtidsholdbar, langt, langt mere end adderede tirader af replikker, påfund og ydre flitter. Har fortællingen en kerne? Er grunddilemmaet så dybt, at det holder publikum fanget, og udvikler det sig rystende og overraskende?

Et krav til dramaturgi og menneskeliv er at tage livet på alvor, også når det handler om vampyrer, rumvæsener og "Fire mand på en tømmerflåde". Gode dramatiske værker kræver menneskelig erkendelse og andet end reproduktion af klichéer. At det så også skal løbe og have lethed, er en anden historie.

At stå i White Wall hallen og se en farvemalende, belyst, velorganiseret udviklingsrejse på 95 kvadratmeter er meget inciterende og en øjenåbner af mange dele, tilfældigheder og modstande der skaber eller nedriver menneskeliv. – Samfund!

1.8 Målgrupper og formål

White Wall Rødkilde er unik i den forstand, at centret bygger bro mellem den kreative branche, erhvervslivet og det almindelige hverdagsliv. Tidligere erfaringer med White Wall metoden viser, at de narrative og dramaturgiske virkemidler som bruges inden for den kunstneriske branche er anvendelige også inden for andre professioner, som for det almindelige liv i øvrigt.

Fortællingen kan bruges som forvandringsredskab i alle henseender, og derfor vil en bevidstgørelse og styrkelse af fortællingens elementer og strukturforløb skabe en mere målrettet og effektiv forandring. Således er det centrets overordnet mål, at tilfredsstille et marked hos en lang række af målgrupper med forskellige formål, som gennemgås i det følgende.

a) Kunstneriske – bedre manuskripter og værker

White Wall Centret vil med sit fysiske manuskriptværksted, sine refugielignende forhold, sit modelværksted og sin filmoptagelses- og klippe-suite tilbyde en fornyende kreativ metode til at arbejde med en veltilrettelagt, visuel fortælling i flere lag, der muliggør teamarbejde i modsætning til den enlige forfatter-ulv på sin pc. Ligesom afprøvning af scener og forløb med skuespillere på gulvet skaber kropslig og emotionel fortælling, modsat den overvurderede litterære, når talen falder på dramatik.

Den fremherskende praksis inden for dramatisk manuskriptskrivning i dag hviler desværre i høj grad på tekstlighed og litterær realisme, som manuskriptforfatteren skriver alene ved sin PC, hvorfor der ofte "går replikker i den", i stedet for at bygge på et veltilrettelagt, udspændt handlingsgrundlag. Manuskripter, der skrives igennem på et løst, forankret fundament koster gigantiske summer i senere reparationsprocesser i klipperum, ved ekstraoptagelser og "tjuhejsa-løsninger". Eller når det er allerværst: Man makulerer projektet – forestillingen droppes!

TV-produktionen "Dronningens vagtmester" kender den sørgelige udgang til den nette sum af 60 mio. kr., og Thomas Vinterbergs "All about love", kostede uanset hvor mange redningsaktioner, et knæk i Vinterbergs ærefulde karriere og 140 mio. kr. Ligesom alvorligt mange teaterforestillinger har det med at mangle en tredje akt, hvorfor ikke bare skuespillerne, men også publikum drager hjem uden forløsning.

Dramatiske manuskripter til tv, film og teater vil skabe mere værdi både publikumsmæssigt, indholdsmæssigt og økonomisk, hvis de udarbejdes i forfatterteams og eksternaliseres visuelt på væggen. White Wall vil blive det arbejdende værksted, der stiller rammerne til rådighed for at "berettere" inden for dansk og udenlandsk film-, tv- og teaterverden og bidrage til at løfte værker op på et langt højere, kunstnerisk og fængende niveau. Skåret ind til benet.

Den fysiske virkelighed, rummet og kroppen, der er meget vigtige elementer i dramatiske produktioner, får i White Wall processen allerede i udviklingen og genereringen af historien lov til at være positive medspillere. Væggen bliver med sin fysiske storhed en slags udstillingsvæg og arbejdsflade, der gør det muligt at tegne scenisk spænding, grundkonflikter, mønstre og forløb. Her kan manuskriptteamet opfinde, overskue og eksperimentere historien frem, og samtidig gennemarbejde den med alle dramaturgiske regler. Billeder, tekster, handlingsstrenger, tegninger og papirlapper hænges op på væggen, og gøres til sidst til ét malerisk værk.

White Wall-metoden er med succes afprøvet på bl.a. følgende produktioner:

- FESTEN af Thomas Vinterberg (spillefilm)
- OKAY af Jesper W. Nielsen (spillefilm)
- THE MONESTARY af Pernille Rose Grønkjær (dokumentarisk spillefilm)
- JEG SKAL GIFTES! af Omar Mazur (comedy tv-serie)
- KUNSTEN AT VEDLIGEHOLDE EN FAR af Thor Bjørn Krebs (teaterstykke)
- LILLE-JOHN af Kim Fupz Aakeson (tv-film)
- MELLEMMENNER af Anette Pilmark (tv-serie)

En filmisk præsentation af White Wall metoden, kan ses på: <http://tinyurl.com/kx2zkkko>.

Henrik Bo Nielsen, direktør, DFI:

"Det er ingen hemmelighed, at uden et velbearbejdet manuskript kommer der ikke så mange gode danske film. Men heldigvis er kundskaberne til at definere og skabe gode manuskripter blevet flersidige. Filminstituttets brugere har ved indtil flere lejligheder benyttet sig af Arentzens metode med gode resultater til følge. Derfor vil vi gerne hjælpe til ved oprettelsen af White Wall Centret. Det er gennem sådanne kraftcentre, at filmen kan komme tilbage til den primære metier, den udspringer af: De levende bevægelige billeder, der netop bevæger sit publikum frem for at informere."

Per Fly, filminstruktør:

"Jeg har haft fornøjelsen af at arbejde med Jens Arentzen og hans metode i manuskriptskrivning på væg og på gulv. Metoden rummer en helt unik kombination af struktur og følelse, som flytter manuskriptarbejdet til en tredimensionalitet, der billedligt, kropsligt og emotionelt fortætter fortællinger til vedkommende, opløftede og sande dramaer. Metoden er spændende og har været meget gavnlig for mig i mit senere arbejde."

Pernille Rose Grønkjær, filminstruktør:

"Igennem flere filmiske manuskriptudviklingsprocesser har jeg haft fornøjelsen af at benytte Arentzen og hans metode, på væg, på gulv; hans såkaldte ritualiserede rejse. Det har beriget mine produktioner, da det på den ene side har givet overblik, og på den anden side givet en klarhed over stoffets fortællende karakter - altså stoffets dramatiske muligheder. Jeg kan kun anbefale på det kraftigste, at der skabes et sted for manuskriptudviklingsmetode á la Arentzen. Det er allerede nu beviseligt til gavn for fortællingerne og publikum, og det er et afgørende element i at sætte dansk film på verdenskortet for dets evne til original komposition og indhold. Et sted á la White Wall findes ikke. Det er ubegribeligt, at det ikke for længst er skabt."

Per S. Krüger, leder af Teater Grob:

"For flere af Teater Grobs manuskriptforfattere og instruktører har Arentzens White Wall metode været med til at skabe ny, dansk dramatik. Flere af dramatikere har afprøvet refugiemetoden og i et stort rum, skrive på vægge, klippe og klistre, så fortællingen lod sig fortælle ubesværet mundtligt. At løfte sig væk fra computeren og arbejde i strukturlaget skærper et værk og har i flere tilfælde været en arbejdsform, der har høstet betydningsfulde resultater for os. Vi i Teater Grob kan kun støtte, at manuskriptdisciplinen tilføres metodik, hvor både det improvisatoriske, det undersøgende og strukturerende finder sammen. Et center, som er indrettet til dramatisk manuskriptproduktion er ikke bare godt tænkt (som det første af sin art), men også et vigtigt tiltag, hvis dramatiske værker skal få ubesværet autoritet og tyngde."

Henrik Tamm, Conceptual Designer

"As a conceptual designer, I'm charged to think outside the box and imagine beyond what currently stands, and this sounds to be exactly the vision encouraged by the White Wall Process. Where filmmaking is a uniquely collaborative and inherently creative experience, the breaking down of boundaries and the ability to work together towards something great demands both space and something brilliant to fill it with - and this, from the description, seems to be where the White Wall Process would excel. As a creator and collaborator who has worked with Dreamworks Studios, in addition to countless others over the years in the industry, I can attest that this kind of freedom, structured to enable and enhance all that could be, is just the kind of place one might want to create great work."

Michael Haslund Christensen, filmkonsulent, DFI:

"Som tidligere filmproducent og nu som konsulent på Det Danske Filminstitut, har jeg af flere omgange erfaret styrken i at skærpe en films præmis og dens struktur - enten inden optagestart, eller undervejs i produktions- og postproduktionsprocessen. Begge er væsentlige beslutningsstadier, der absolut kan mærkes på bundlinjen og forhåbentlig som en styrkelse af den færdige film."

Udover at processen med at visualisere ens projekt er god for den kunstneriske skabelse, er det at visualisere sit manuskript strukturelt på væggen også en konstruktiv metode for interessenter og samarbejdspartnere til at forstå projektets karakter, modsat kun at kunne læse det på papiret. For her træder synligheden frem - er det det emotionelle, eller er det det æstetiske der er "paramount", når budgettet ikke rækker? Ved Arentzens metode kan man tidligt identificere projektets særegenhed, så alle arbejder målrettet på at optimere den samme film, og så giver metoden mulighed for at træffe konstruktive valg, før man af nød benytter det tætteste kompromis for at forløse kunstnerisk ambition med økonomisk realitet."

b) Undervisningsmæssige: undervisning og udbredelse af skabende dramaturgi og narrativitet

Centrets andet væsentlige virke er at blive et populært besøgs- og læringscenter for skabende dramaturgi og narrativitet fra grundskoleniveau til det professionelle. Centrets inddragende White Wall og øvrige storytelling faciliteter bruges som basis for oplevelsesmæssig undervisning og formidling af dramaturgiens og narrativitetens værktøjer til forståelse af dramatiske værker og deres virke, og metoder til selv at skabe fortælling, og at forstå sit liv som produkt af egen selvfortælling, der kan forvandles. Undervisning og foredragsaktivitet vil blive afholdt af centrets leder og formidlingsdygtige facilitatorer/specialister indenfor skabende dramaturgi og narrativitet.

I dette, for publikum, magiske fortællingens hus fascineres de besøgende af fortællingens kraft og får lov til at forstå værktøjskassens redskaber til medrivende fortælling, ligesom filmskoleelever kommer på intensive manuskriptworkshops med overnatning og "hands-on-øvelser" på gulvet og på væggen. De besøgende kastes selv ud i fortælling og beretning, der både er lyst-skabende og selvforandrende: Man fortæller noget man ikke vidste man besad. Hele den metaforiske oplevelsespark inddrages i undervisningen og bruges til større events og festivaler, hvor fortælling samler publikum, og unge dramatikere får afprøvet deres værker ved en "Nordisk manuskript- opførelses-festival".

Arne Bro, leder af Filmskolens dokumentariske linie:

"Filmskolens fiktionsinstruktører, manuskriptforfattere og dokumentarinstruktører har jævnligt stiftet bekendtskab med Jens Arentzens dramatiske metoder og dramaturgiske overblik. De studerende har mødt værktøjer, som giver dem et arbejdsorienteret overblik over det komplekse stof, som fortællinger ofte arbejder med, og hvor især de emotionelle aspekter er i fokus. Hvordan konstruere en fortælling af det følelsesmæssige og intellektuelle materiale? Hvilke metoder kan bruges i arbejdet med fiktionens trænedede skuespillere, og hvilke metoder er brugbare overfor dokumentarismens uprofessionelle medvirkende? Hvordan forføre og bevæge et publikum? Det er altid inspirerede, men trætte studerende, Filmskolen får tilbage, når Jens Arentzen har inviteret dem med på sin eksistentielt udfordrende og ritualiserede rejse. Under forløbet afdækkes centrale nøgler for oplevelsens anatomi og de bagvedliggende strukturer, som fastholder og udfolder fortællingens (og de studerendes) indre kampe. Undervisningen understøtter talentets ibrønde udtryksfuldhed og tilbyder en både værkstedspræget og filosofisk udfordrende tilgang til filmarbejdets komplekse og emotionelle lag."

Marianne D. Cornett, journalist på Nordjyske Stifts tidende: Om Jens Arentzens "Hands-on-show" for en gruppe gymnasieelever:

"Den gode fortælling, den, der limer læseren til sædet, fængsler lytteren foran radioen og nagler tilskueren til scenen - den vil Jens Arentzen gerne lære andre at skrue sammen og fortolke. Arentzen er ikke bange for at røre ved, og gå tæt på folk, han ikke kender. Et af hans mottoer er, at alle kan lære at spille skuespil og agere på en scene, og at sceneskræk er til for at blive overvundet. Selv om du er genert eller ordblind eller noget helt tredje, er det ikke en undskyldning for at lade være med at skrive, spille teater eller gå på scenen for at underholde. Arentzen har et stort hjerte og noget på det - og man kan ikke lade være med at være taknemmelig for, at hans slags findes i dansk teater. Arentzen formår at formidle fortællingens svære kunst - bøjet i neonrør."

c) Socialt rettede: Til udbredelse af menneskeforvandler processer

Centrets tredje virke er at arbejde med menneskers egne fortællinger: At modtage grupper af udsatte mennesker, som via deres livsskæbne har fået dominerende, negativt styrende selvfortællinger, og lade dem, inspireret af fiktionens udviklings-forvandler narrativer, selv blive forvandet i deres egen selvfortælling. Med øvelser inddrages de besøgende i fortællingsfaser og vendepunkter, og lærer derved om sig selv; om egne motivationer og forhindringer; hjælpere og modstandere, således at et møde med White Wall bliver et plotpunkt til en ny fortælling om sig selv:

"Jeg har altid været det sorte får! - Nej du var den forladte, lille, fine dreng, der hele tiden skulle hjælpe din mor, som ikke var den voksne".

Derved vil centret ikke bare blive et hus for fiktionens fortællinger, men også sætte menneskefortællinger på dagsordenen, favne eksistenser og blive et sted, hvor svære liv kan komme i "flow".

Ligeledes vil de mennesker, som ønsker færdigheder til at udvikle andre menneskers fortællinger blive tilbudt foredrag, kurser og uddannelse i den narrative, forvandler metode, så de i skoler, firmaer, fængsler og på VUC-centre kan blive den positive forstyrrelse, der påbegynder selvforvandling.

Metoden "Forvandler menneskefortællinger" ved Jens Arentzen er med succes afprøvet på:

- Belastede unge i projekt U-Turn i København.
- Indsatte i fængsler og arresthusene Nyborg og Svendborg.
- 700 SOSU elever fra Aarhus på én gang og 500 gymnasieelever i Frederikshavn.
- 10 frivillige fra Matchgruppe 5 i Holbæk Kommune
- Politifolk, narkomaner, psykisk syge, forladte, omsorgssvigtede - og direktører!

Marianne Østerskov, Projektsygeplejerske ved Videnscenter for Transkulturel Psykiatri: Om Jens Arentzens "Menneskefortællinger":

"Jens Arentzen viser hvordan han via engagement, anerkendelse, respekt, nysgerrighed og empati formår at åbne op for nye historier i menneskers liv - fortællinger, der før var glemt. Ved at åbne op for og forstærke nye alternative historier, som viser, hvad der er vigtigt for netop dette menneske, sker forvandlingen. Den enkelte oplever sig set, hørt og forstået, får flyttet sine overbevisninger om sig selv - at han ikke er sine fejl - og møder dermed empatien for sig selv - og dermed for andre. Gemte og glemte potentialer får liv - og generobres. Denne narrative tilgang kan forløse den negative dominerende historie, og skabe en positiv alternativ fortælling om sig selv. Set i et samfundsmæssigt perspektiv kan dette betyde, at det hjælpsøgende menneske bliver i stand til at fungere og skabe et liv uden for bistandskontoret. Det bevæger - i mere end én forstand."

Erhvervsmæssige: Organisations- og virksomhedsfortællinger for ledelse og personale

Centrets fjerde og sidste virke er at give dansk organisations- og erhvervsliv mulighed for et procesorienteret værksted, hvor ledelse og/eller medarbejdere i fællesskab kan bruge den inspirerende lokation, White Wall væggen og værkstedets øvrige faciliteter til procesudvikling vedrørende produkter, sam-arbejde, koncepter, etc.

White Walls kerneydelse udi dramaturgisk strukturering kan anvendes som fundament for sessioner, eller værkstedet kan alene bruges af en arbejdsgruppe eller et helt firma som udgangspunkt for et aktivt og systematisk, eksternaliseret arbejde af en til flere dages varighed. Processer og koncepter vil blive kondenserede, originale og velitalesat.

Derudover vil centrets faciliteter blive anvendt som et inspirerende, resultat-befordrende "setting" til konferencer, møder og sessions, og omgivelserne vil i alle forhold indbyde til fordybelse, nytænkning og originalitet.

Modsat mange udviklingsarbejders mødeborde vil White Wall Centret inspirere organisationer og virksomheder til nye, skabende standarder for udviklings- og procesarbejder, og blive et yndet mål for "get it done!"

Jan Kehler, Principal scientist, Lundbeck:

"Ved flere lejligheder har jeg alene eller sammen med hele Lundbeck Discovery haft fornøjelsen af at "forstyrres" og "forvandles" af Jens Arentzen. Jeg har erfaret Jens' metode: "At få flyttet overbevisninger igennem fortælling" - og set mit personale få det. Derfor kan jeg kun tilslutte mig White Wall Centret. Ideen med et refugium til udarbejdelse af nye fortællinger opfylder et behov og skaber nye muligheder, om det så gælder skabelsen af nye film, eller til skærpelse af et firmas selvfortælling, af sine mål, og veje til at nå den samme historie. For et ledelsesteam og/eller medarbejdere er fortælling et afgørende arbejdsredskab. Derfor er et faciliteret refleksionsophold, foran en stærk visuel væg, af stor betydning. Processen kan tegne en ny mulighed - hvorved der skabes en ny virkelighed. Arentzen har fuldstændig ret: Vi er de fortællinger, som vi i talesætter. Den indsigt giver os et originalt tolket, dramaturgisk syn på vækst - menneskeligt som på bundlinjen. Derfor er det også afgørende, at vi kommer længere ned end til fraserne. Ja, det er en forudsætning for at vi kan skabe noget nyt og især - skabe værdi - på ny."

Knud Nielsen, Direktør, Midtconsult:

Om White Wall metode-brug hos Foster + Partners: "Møder hos Foster + Partners, et af verdens førende arkitektbureauer, er ofte mere inspirerende og resultatskabende end møder, som vi desværre bedst kender dem - nemlig omkring et bord og måske med ganske få bilag på bordet - ofte helt uden, hvor man kun via samtale drøfter emner. Hos Foster + Partners holdes møderne oftest i lidt andre omgivelser, hvor man har mulighed for at hænge mange tegninger og skitser op på væggene. Det betyder, at hver gang et teknisk eller praktisk emne skal drøftes, så er det naturligt at rejse sig og lade den som forklarer vise hvad der menes ved at pege, tegne, klistre gule sedler på osv. Det giver et helt andet

forløb hvor det også er helt naturligt, at tilhørerne står i ring og peger, spørger og kommer med nye ideer. Det foregår naturligvis meget trin for trin på/ved tavlen og her er det så at tilhøreren igen får lyst til at bidrage med spørgsmål og bemærkninger - ikke kun til slutproduktet, men til alle trin undervejs og derved kommer det til at fungere som en proces, hvor kundens behov og ingeniørens teknik meget lettere og helt naturligt kan indarbejdes."

1.9 Events og festivaler

Med kulturmiljøet White Wall i Rødkilde vil der være synergi og kapacitet til, at gøre området til en kulturel markør, som bliver kendt for sine events indenfor teater- og film-området:

En gang årligt i sommerferieperioden vil White Wall Centret etablere et nordisk, professionelt manuskript-opførelses-marathon af originale, nordiske manuskriptforfattere, hvor de bedste nordiske skuespillere og instruktører giver en uge af deres sommerferie til at indstudere og opføre en ung, nordisk dramatikers udvalgte manuskript. Stykkerne vises i weekenden, hvor teaterdirektører og manuskriptindkøbere fra film-, tv- og teater-verdenen vil kunne se det ypperste, som ung, nordisk dramatik kan byde på.

En gang om året, som en også tilbagevendende begivenhed, kommer dramaets dag. En dramafestival, hvor dramatisk fortælling i alle former tilbydes som et andet gøglermarked med tilhørende workshops og oplevelser.

Derudover vil der i bredden og for professionelle være oplevelser at hente med det nye kulturcenter White Wall i Rødkilde der igennem konferencer og kurser, vil inspirere til afledte kunstneriske events og oplevelser, som vil involvere blandt andet Sukkerfabrikken (nyt center- og boligområde i Stege) og de øvrige kultur-, uddannelses- og erhvervs-mæssige institutioner på Møn.

2 Organisation

2.1 Udviklingsfasen

Udvikling af det, der nu tegner sig som en færdig plan for White Wall - Dansk Center for Skabende Dramaturgi og Narrativitet, begyndte i 2007-08, hvor Jens Arentzen via diverse engagementer på Rødkilde Teaterhøjskole kom i dialog med højskolens leder Bjarne Slot Thorup om Jens Arentzens idé til et manuskriptudviklingsværksted. Arentzen blev herefter præsenteret for byggemuligheden i Rødkilde Park. Udviklingsfasen der er afsluttet, har derefter omfattet følgende aktiviteter og delfaser:

Konceptudvikling

Selve White Wall konceptet var udviklet af Jens Arentzen før projektets start, så konceptudviklingen i projektet har bestået i udvikling af vision for og idéer til, hvordan det grundlæggende koncept kan udformes til/udfoldes i en konkret institution/organisation, og hvordan denne kan applikeres til den fysiske og organisatoriske kontekst ved Rødkilde Højskole på Møn. Dette er sket gennem drøftelser mellem Jens Arentzen og Rødkilde Teaterhøjskole samt senere via drøftelser i projektledelsen og med bestyrelsen.

Afklaring af projektets fysiske forudsætninger

White Wall Centret skal bygges på en byggetomt i Rødkilde Park, hvor en uanvendelig og grim 70'er bygning blev revet ned for få år siden. Det er muligt at udnytte grunden til nybyggeri, hvis dette holdes nogenlunde indenfor den tidligere bygnings fundament (derfor går grænsen ved en størrelse på ca. 400 m²). Byggeriet igangsættes primo 2015. Landzonetilladelse og andre nødvendige tilladelser er opnået.

Projektplanlægning

I foråret 2009 blev der dannet en projektledelse, der indledte et mere sammenhængende udviklingsarbejde. Projektledelsen består i dag af Jens Arentzen og en personkreds med tilknytning til Arentzens faglige og firmamæssige aktiviteter og til Rødkilde Teaterhøjskole. Det skal understreges, at selv om projektledelsen stort set har arbejdet på frivillig/ulønnet basis,

er den sammensat af personer med dyb faglig og professionel indsigt i de delopgaver, som udviklingsfasen har omfattet. Projektledelsen har gennemført en række af de opgaver, som er beskrevet i dette afsnit, kulminerende med udarbejdelse af nærværende prospekt.

Fundraising

Projektets realisering afhænger af, om det lykkes at få hel eller delvis støtte til projektet fra eksterne fonde og finansieringskilder. Der er pt. opnået en bevilling fra Realdania på 4.250.000 kr. Finansieringsbehovet (ekskl. egenfinansierede timer og grundværdi) er således 7.085.000 kr., som vil blive forsøgt dækket gennem fondsmidler. Det forventes, at den resterende del af finansieringen kan være på plads senest i efteråret 2014.

Fundraising processen varetages af projektledelsen og er inde i en afgørende strategisk fase, hvor der løbende er dialog med få potentielle støtteinstanser af gangen.

Projektering

Projektering af byggeri og udendørsanlæg påbegyndes i forbindelse med arkitektkonkurrencen så snart, at finansieringen er på plads (forventeligt i efteråret 2014). Her engageres der en nøje udvalgt arkitekt, som vil blive udvalgt i et tæt samarbejde med projektets bidragsydere.

Udførelse af anlægsarbejder

Anlægsarbejde forventes at kunne finde sted i foråret 2015 med opførelse af White Wall bygningen og derefter etablering af de udendørs anlæg, herunder 'Metaforparken'.

Organisationsudvikling

White Wall Rødkilde er opbygget som en almennyttig fond. Fondets fundats og en samarbejdsaftale med Rødkilde Teaterhøjskole er fundamentet for centrets organisationsplan. Den omfatter foruden en bestyrelse, en projektledelse, der er sammensat af personer med faglige, organisatoriske og andre forudsætninger for at deltage i arbejdet. Projektledelsen har

været hoveddrivkraft i udviklingsfasen, og forventes at forsætte som aktiv projektledelse i projekterings- og anlægsfasen, ligesom flere af de deltagende personer forventes at indgå i den permanente organisation i driftsfasen.

Projektledelsen omfatter: Jens Arentzen (Direktør ved Stories Production); Susan Winther (virksomhedsudvikler ved Susan Winther a/s); Emil Bjerg, Dennis Hørmann, David Groth og Jonathan Jakobsson (projektkoordinatorer ved Stories Production).

Kontakt- og netværksarbejde

I udviklingsfasen er der gennemført et omfattende kontakt- og netværksarbejde. Målgrupper for dette har været dels dramafaglige institutioner og personligheder, virksomhedsinteressenter, fonde og andre mulige finansieringskilder. I dag giver det sig udslag i dannelsen af Støttekomitéen til White Wall (Board of Honours) og en lang liste af interesseliknede givelser fra personer med institutionelle, politiske, økonomiske og personlige interesser i projektet.

Udviklingsfasens økonomi

Udviklingsfasen er gennemført uden ekstern finansiering af en kreds af personer med faglig / professionel indsigt i de forskellige delopgaver under udviklingsfasen. Størstedelen af udgifterne hertil er afholdt af Jens Arentzen og der er endvidere opnået bevillinger på 250.000 kr. fra Realdania og Vordingborg Kommune hver især til dækning af udgifter i forbindelse med henholdsvis prospektmateriale udarbejdet af Bygningsarv samt administrative udviklingsomkostninger. De samlede udgifter i udviklingsfasen beløber sig til i alt 3.219.000 kr.

Udviklingsfasens udgifter fordeler sig således:

- Idéudvikling (ca. 900.000 kr.)
- Prospektudvikling (juridisk samt finansiel rådgivning, indhentning af prisoverslag og tegninger, fundraising mv. (ca. 648.000 kr.)

- Projektledelse og administration (ledelse og sekretærhjælp. (ca. 1.142.000 kr.)
- Øvrige projektomkostninger (Husleje og IT udstyr. (ca. 29.000 kr.)

2.2 Det juridiske grundlag

Jens Arentzen og Teaterhøjskolen Rødkilde underskrev i 2010 en samarbejdsaftale vedrørende gennemførelse af projektet White Wall, herunder at opføre bygningen på Teaterhøjskolen Rødkildes grund. Begge parter var enige om en almennyttig fond - Fonden White Wall Rødkilde - under stiftelse.

Første bestyrelse består af bestyrelsesformand for Teaterhøjskolen Rødkilde og konfekturfabrikant Lutz Crenzien; rektor af Teaterhøjskolen Rødkilde, Bjarne Sloth Thorup; og skuespiller, instruktør og manuskriptforfatter Jens Arentzen

Fonden har som formål, at opføre, drive, eje og udleje bygningen White Wall til kunstneriske, kunstnerisk formidlende, socialt rettede og erhvervsrettede formål. Bestyrelsen sidder i en periode af fem år. To af bestyrelsesmedlemmerne skal være tilknyttet Teaterhøjskolen Rødkilde, der er ydermere plads til et femte og sjette medlem, som udpeges af en enig bestyrelse med et krav om at tilhøre områder, som falder inden for fondens formål. Fonden er meget åben i forhold til at lade fondsrepræsentanter indgå i bestyrelsen såvel som Vordingborg Kommune, som har vist interesse heri.

Finansieringen af White Wall Rødkilde vil hovedsageligt være fondsmidler. Der søges fondsmidler for i alt 11.460.000 kr.. Alle papirer om aftalekomplekset og budgetter kan fås ved henvendelse til ansøger. Alle tilskud indgår på en spærret konto i Møns Bank, under tilsyn af fondens revisor.

2.3 Centrets daglige ledelse

Den første, pædagogiske, daglige leder af White Wall Rødkilde vil være Jens Arentzen, som ligeledes har udviklet de ideer og metoder, der ligger til grund for centrets arbejde. Jens Arentzen har den professionelle kapacitet og det brede virkefelt, et center som White Wall behøver, for at kunne fungere på et højt kunstnerisk, pædagogisk og formidlende niveau. Jens Arentzen er uddannet fra Den Danske Filmskoles manuskriptlinje i 1989 og som skuespiller fra Aarhus Teaters Elevskole i 1979. Jens Arentzen har mangeårig erfaring som udøvende kunstner og er ekspert inden for arbejdet med dramatik, film, teater og tv. Han er en af vores dygtigste skuespillere og er desuden skattet som manuskriptforfatter, instruktør, konsulent og coach i den dramatiske branche såvel som i erhvervs- og organisationsliv.

Jens Arentzen har stået for og været involveret i et meget stort antal af danske teater-, tv- og filmproduktioner, ligesom han har modtaget adskillige filmpriser. Mange vil umiddelbart bedst kende ham som Ulrik Varnæs i "Matador" og Sten Dahl i "En gang strømmer".

Jens Arentzen har undervist og underviser på landets teaterskoler og Den Danske Filmskole, og han er derudover kendt for sin omfattende foredragsvirksomhed, hvor han når ud til 50.000 mennesker årligt. Jens Arentzen er i dag ejer af produktionsselskabet Stories samt konsulentvirksomheden Basic.

Den daglige leder står først og fremmest for varetagelse af fondens primære mål: Udbredelsen af dramaturgiske, narrative metoder og værktøjer gennem den overordnede drift af White Wall, herunder at formidle og facilitere det faglige område. Jens Arentzen forpligter sig til at stille sig til rådighed for gæster og lejere til modtagelse, rundvisninger, undervisning og facilitering. Lederen varetager derudover også centrets arrangementer i samarbejde med et sekretariat.

For at undgå flaskehalse, og have nem adgang til andre menneskelige ressourcer i hverdagen, end daglig leder Jens Arentzen, er der identificeret en række personer, som alle har tilkendegivet deres interesse i at være tilknyttet White Wall Rødkilde i en rolle som facilitatorer – ikke mindst i form af ekstra professionelle hænder til at formidle og facilitere det faglige område. Bl.a. følgende personer har tilkendegivet deres interesse i rollen som facilitatorer:

- Arne Bro - artistisk og erhvervsmæssig facilitator
- Rumle Hammerich - artistisk og erhvervsmæssig facilitator
- Christian Muff Kirk - artistisk og erhvervsmæssig facilitator
- Henriette Wilson - social lean facilitator
- Gitte Jørgensen - social lean facilitator
- Susanne Sternberg - social og kropslig facilitator
- Susan Winther - erhvervsmæssig facilitator
- Niels Ahrengot - erhvervsmæssig facilitator
- Søren Kristensen - erhvervsmæssig facilitator
- Mogens Haulund Andersen - social lean facilitator, mentor
- Per Fly - artistisk facilitator
- Kim Leona Rasmussen - artistisk facilitator
- Ole Christian Madsen - artistisk og erhvervsmæssig facilitator

2.4 Den øvrige organisation

Det er projektledelsens ansvar at initiere forskellige støttegrupper omkring White Wall Centret. Følgende er prioriteret:

Et "Board of Honours" med deltagelse af internationale kapaciteter indenfor kunst, kultur, film, drama og litteratur, der anbefaler White Wall idéen. Bl.a. Olafur Eliasson indgår i "Board of Honours" (der henvises til vedlagte interessetilkendegivelse).

En meget bred støttegruppe af interessenter, som dels er tilknyttet lokalsamfundet på Møn og derfor er interesserede i at støtte lokale, kulturelle initiativer, herunder en institution som White Wall Centret. Men også kapaciteter og personligheder,

som interesserer sig for kulturel, social og økonomisk udvikling i almindelighed. Der henvises til de udvalgte støttebreve/interessesetilkendegivelser, som er vedlagt samt oversigten i starten af prospektet.

Det planlægges endvidere på sigt en erhvervsklub med deltagelse af virksomheder, som ønsker en nærmere fastsat ordning om modbydelser indenfor White Wall Centrets regi, mod betaling af et årligt kontingent.

2.5 Teaterhøjskolen Rødkilde

Teaterhøjskolen Rødkilde vil i samarbejdet med White Wall Rødkilde være en åndelig, såvel som en naturlig praktisk partner. Med sin dramapædagogiske linje har Rødkilde Højskole formået at bygge bro mellem på den ene side, klassiske skuespilskundskaber, moderne udtryksformer og på den anden side eksistentiel modning af unge mennesker i såvel skuespilfaget som privat. De unge lærer en skuespilpraksis, hvor de med faglige redskaber lærer at tolke roller som del af en fortælling.

Teaterhøjskolen Rødkilde er den skuespillerhøjskole i Danmark, der leverer flest elever til de danske teaterskoler.

Rødkilde Højskole og Jens Arentzen har indgået et tæt samarbejde, der drejer om skuespil som fortælling. Derudover samarbejder Rødkilde Højskole ved Bjarne Sloth Thorup og Jens Arentzen omkring TGK, Teatergrundkursus København, en statsligt anerkendt uddannelse for unge, der ønsker at uddanne sig til fortællende performere.

2.6 Vordingborg Kommune

White Wall Rødkilde har fra sin begyndelse haft en tæt dialog med Vordingborg Kommune. Denne dialog er yderligere styrket gennem projektkvalificeringen, og der er nu indgået en formel

aftale om et partnerskab. Det betyder, at Vordingborg Kommune formidler og kommunikerer White Wall Rødkilde som et kulturelt fyrtårn i kommunen, og at centret kan være med til at bygge bro mellem det lokale kulturliv og det sociale arbejde gennem arbejdet med fortællingen.

For yderligere information om kommunens store interesse og økonomiske engagement i White Wall Rødkilde henvises der til vedlagte interessetilkendegivelse fra borgmester Knud Larsen.

3 Det fysiske projekt

3.1 Eksisterende forhold

Rødkilde Teaterhøjskole er i dag fredet som følge af bygningernes indlysende kulturelle og historiske arv, først og fremmest som et udspring af den grundlæggende grundtvigianske folkeoplysnings- og højskolebevægelse, som skyllede ind over landet i midten af 1800-tallet.

Hermed igangsattes de demokratiske og liberale bevægelser som formede det samfund vi kender i dag.

Skolehuset og Forstanderboligen udgør hovedbygningen i det oprindelige kompleks, som er fra henholdsvis 1866 og 1867. Det er senere stadsarkitekt i København Ludvig Fenger, barndomsven til Højskolens grundlægger Frede Bojsen, der har stået for selve udførelsen af bygningernes arkitektoniske udtryk med klare referencer til nordtysk renæssance-stil. En stilretning som Fenger utvivlsomt har stiftet bekendtskab med under sin midlertidige ansættelse hos Gottlieb Bindesbøll, som for øvrigt tegnede Steges Rådhus.



Den karakteristiske "Ottekanten" er den tredje og sidste fredede bygning, som ligger umiddelbart overfor hovedbygningen. Ottekanten er Møns første forsamlingshus og opført i 1878. Ottekantens tag er forsynet med en lanterne, som går i dialog med hovedbygningens tårn og som derved samler anlægget under ét.

Grunden har et areal på ca. 5.500 hektar land - et småbakket morænelandskab, som skrånede ned mod Stege Nor. Der er derfor udsigt til vandet fra skolens bygninger, ligesom White Wall Centret vil have udsigt hertil. På klare dage er der udsigt til Høje Møn.



Parken er anlagt med romantisk slyngede have-gange, mindesmærker og småbygninger.

Rødkilde Teaterhøjskole har en byggetilladelse på et tilbagestående fundament fra tidligere hurtigt byggede tilbygninger, der nu er revet ned. Der foreligger en mulighed for at White Wall bygningen nemt kan placeres her.

Grunden er tilstrækkeligt på afstand fra højskolen til at få sit eget liv, men inden for samme grund. Derfor vil det logisk og praktisk kunne lade sig gøre at samarbejde om alt fra skuespilelever, teknik og madordninger til fælles tiltag.



3.2 Fremtidige anlæg

White Wall centret består af flere elementer, som tilsammen udgør et arkitektonisk visionært byggeri, der lægger sig nænsomt i det smukke landskab.

White Wall Centrets placering som nabo til, og naturlig samarbejdspartner med, Teaterhøjskolen Rødkilde vil i højskolens park skabe et campus-område med fortællingen i centrum.

Nedenstående oplistede fremtidige anlæg vil blive gennemgået på de følgende sider:

- Bygningen White Wall
- Terrasseområdet
- Metaforparken - Fortællingernes Louisiana

Rødkilde Teaterhøjskole stiller, jf. vedlagte samarbejdsaftale, 1.200 m² grund til rådighed i en periode på 25 år til opførelse af bygningen White Wall inkl. terrasse og udendørs scene. Der vil ikke blive opkrævet husleje. Grundstykkeværdien er vurderet til 300.000 kr. af Ejendomsrådgiverfirmaet Home i Stege.



3.3 Bygningen White Wall

White Walls ydre fysiognomi skal sætte scenen for og inspirere til store tanker, magisk tænkning og fordybelse i eksistentielle fordringer og vilkår.

Centret skal i sin byggestil og i materialevalg signalere klassicisme, modernitet, lødighed og den klarhed og enkelthed, som japanerne kalder "zen".

Centrets primære rum er "The White Hall", hvor den belyste væg - White Wall - indbyder til skabelse af fortælling, nye visioner og et malerisk overblik, ligesom middelalderens billedfriser eller Bjørn Nørgaards farvestrålende gobeliner.

White Hall rummet udstyres med skolebænke, arbejdsborde, skærme og lænestole, der som øvrigt inventar er mobilt, således at man kan flytte hen til den del af rummet, hvor man arbejder bedst eller mest praktisk. Der indføres farveprintere, kopimaskiner, tegne- og modelborde, scenografier, og der kan sættes lys, så væggen billedfrise fremtræder monumentalt eller i et afgrænset område.



Dørene ud til haven er placeret over for billedvæggen. De kan åbnes på vid gab, så kursister og besøgende kan træde ind og ud. De kan lukkes helt til og mørkelægges, så rummets projektorbiograf kan afspille og inspirere fra andre værker eller vise improviseret materiale, der gennemgås.

Tilstødende til White Hall rummet findes et redskabsrum til opmagasinering af inventar. Desuden er der adgang til biblioteket, hvor Jens Arentzen har doneret samtlige manuskripter og dramaturgibøger fra sit eget bibliotek, samt hans samling af dokumentar- og fiktionsfilm, der er søgbar gennem database.



Der er adgang til en mindre klippesuite, hvor improvisationer, modelaffotograferinger og trailers klippes sammen, ligesom White Halls projektor styres herfra som i et operatørrum.

I klippesuiten vil der også være en lille "speak"-boks til indtaling af trailere, synopsis og "treatments". Derudover vil der være et begrænset antal værelser til udviklingsteamets overnattende deltagere.

White Wall bygningen består af følgende:

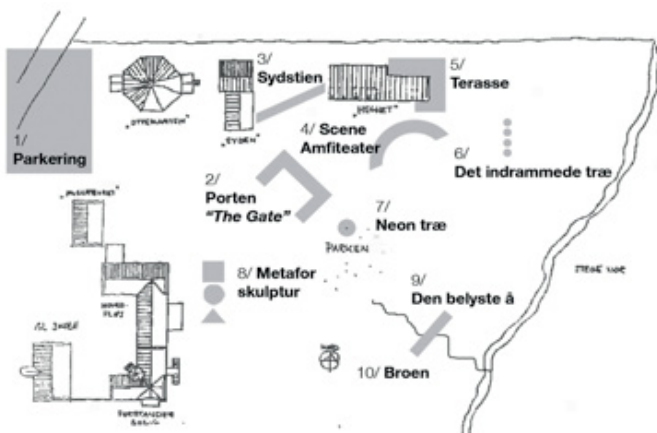
- White Wall strukturvæggen
- Råhus/klimaskærm
- Biblioteksrum / værktøjs- og rekvisitlager
- Værksted / redigerings- og klipperum
- Bolig- / hvile- / restitueringrum
- Servicerum - garderobe, toiletter og bad

Der henvises til bilag 1 for yderligere information om centrets disponering, herunder beskrivelse af den samlede udformning af White Wall Centret. Bilaget tager udgangspunkt i en kort beskrivelse af funktioner fulgt af angivelser af arealbehov, en model for sammenhængen eller flowet mellem de forskellige funktioner, og til sidst nogle overordnede betragtninger omkring udformningen af anlægget.

3.4 Terrasseområdet

Der er udblik - og direkte adgang til Metaforparken fra White Wall bygningens dørpartier, der også giver adgang til en terrasse, som etableres rundt om bygningens sydlige ende.

Umiddelbart i nærheden af terrassen anlægges et lille amfiteater i sten og fliser. Amfiteatret anvendes som møde-, pause- og udendørs undervisningssted.



3.5 Metaforparken: Fortællingernes Louisiana

White Walls omgivelser, naturparken, bliver medspiller i områdets fokus på fortælling og forvandling og viderefører White Wall bygningens idé. Allerede eksisterende parknatur vil blive adderet med kultur, indrammet og oplyst med tilføjelse af metaforiske kulturinstallationer, så kontraster og sammenstød opstår og træder frem - som elementer i en fortælling.

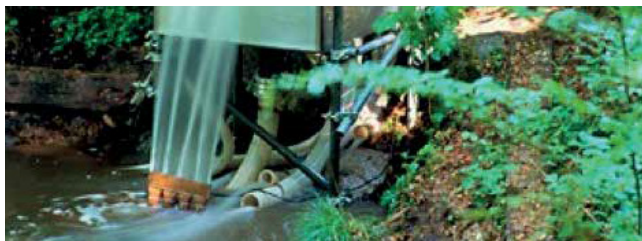
Rødkilde Højskoles park er usædvanligt dragende, og når den bliver kunstnerisk belyst vil den vække til fantasi, og skabe symboler, metaforer og kontraster.

Metaforparken vil blive et oplevelsesmæssigt tankevækkende stykke natur, som kommer til at bidrage til White Wall idéen, og hvor besøgende vil kunne hente inspiration, fordybelse, ro og forundring når udviklingsseminaret, arbejdsweekenden eller manuskript- processen skal have frisk luft eller nye ideer.

De kunstneriske installationer i metaforparken er tænkt udført af bl.a. Olafur Eliasson.

Parken vil være offentligt tilgængelig indenfor rammerne af acceptabel adfærd og i respekt for bevarelse af stedets "zen", dvs. meditative tilstand.

Metaforparken vil blive et Fortællingernes Louisiana, med sælsomme installationer, lys og skulpturer og vil erindre enhver besøgende om livets sansninger og fortællinger.



4 Tidsplan

Tidsplanen baserer sig på en finansieringsfase frem til 1. juli 2014.

3. kvartal 2014: Testforløb gennemført og evalueret

3. kvartal 2014: Finansiering på plads

4. kvartal 2014: Offentliggørelse af arkitektkonkurrence

1. kvartal 2015: Offentliggørelse af vinderprojekt

1. kvartal 2015: Byggeriet igangsættes

1. kvartal 2016: White Wall Rødkilde åbner

Det samlede billede for realiseringen af White Wall Rødkilde ser således ud:

Aktivitet/Tid	2013		2014				2015				2016				2017			
	Q3	Q4	Q1	Q2	Q3	Q4	Q1	Q2	Q3	Q4	Q1	Q2	Q3	Q4	Q1	Q2	Q3	Q4
Finansiering																		
Fundraising	■	■	■	■	■													
Fondspartnere bekræftet					■													
Forprojekt																		
Testforløb				■	■													
Evaluering				■	■													
Arkitektkonkurrence																		
Forberedelse					■													
Afvikling						■												
Projektering							■											
Anlægsfase																		
Bygge og anlæg							■	■	■	■								
Aptering										■								
Udearealer																		
Metaforparken															■	■	■	
Fortællingsfestival																	■	
Driftsfase																		
Opstartsetablering*										■	■	■	■					
1. års drift												■	■	■	■			

*Etableringsfasen dækker over markedsføring (website, kommunikation, udvikling af et kursusudbud).

5 Projektets økonomi

5.1 Anlægs- og etableringsøkonomi

Anlægs- og etableringsøkonomi dækker over de omkostninger, der er forbundet med at bygge det fysiske anlæg og gøre White Wall Centret klar til åbning. Omkostningerne fordeler sig på begge faser men med de største poster på anlægssiden. Budgettets hovedtal (ex. moms) er:

	Andre Fonde	Realdania	Vordingborg Kommune	Rødkilde Teaterhøjskole	Egen-finansiering	I alt kr. ekskl. moms
Det fysiske anlæg	6.960.000	4.000.000	0	0	0	10.960.000
Værdi af grundareal*	0	0	0	300.000	0	300.000
Etableringsbudget	125.000	125.000	0	0	100.000	350.000
Udviklingsfasen**	0	250.000	250.000	0	2.719.000	3.219.000
I alt ex. moms	7.085.000	4.375.000	250.000	300.000	2.819.000	14.829.000

* Rødkilde Teaterhøjskole stiller, jf. vedlagte samarbejdsaftale, 1.200 m² grund til rådighed i en periode på 25 år til opførelse af bygningen White Wall inkl. terrasse og udendørs scene. Der vil ikke blive opkrævet husleje. Grundstykkeværdien er vurderet til 300.000 kr. af Ejendomsrådgiverfirmaet Home i Stege.

** Vordingborg Kommunes bevillinger er opdelt i indledningsvis projektledelse og administration (125.000 kr.) samt testforløb for de primære kundegrupper og brugere (125.000 kr.), som gennemføres i løbet af foråret og sommeren 2014.

Som beskrevet i bilag 1 vurderes det, at den del af White Wall Centrets fysiske anlæg, der skal ligge i indendørs rum, vil få et samlet etageareal på ca. 360m². Hertil kommer uderealer til ophold mm. på ca. 300m² med en integreret udendørs scene på ca. 100m². De samlede anlægsomkostninger beregnes med udgangspunkt i erfaringstal fra udvalgte cases og relevante nøgletal.

Det samlede anlægsbudget for etablering af White Wall Centret forventes at ligge på 10.960.000 kr. ekskl. moms. De samlede omkostninger for etablering af det fysiske anlæg kan inddeles i følgende overordnede budgetposter (alle beløb i skemaet er ekskl. moms):

Budget — Det fysiske anlæg	Kr. (ekskl. moms)
Afholdelse af arkitektkonkurrence	680.000
Bygning (360m ²)	5.760.000
Aptering	1.280.000
Udearealer (300m ² terrasse og scene)	912.000
Arkitekthonorar (12% af byggeomkostninger)	704.000
Bygherrerådgiver (3% af byggeomkostninger)	200.000
Uforudsete udgifter (15% af samlet projektsum)	1.424.000
I alt ekskl. moms	10.960.000

Bemærkninger til anlægsbudgettet:

Afholdelse af indbudt konkurrence:

Det angivne beløb på 680.000 kr. er beregnet med den forudsætning, at rådgivningsopgaven på projektet udbydes i en indbudt og lukket arkitektkonkurrence (uden prækvalifikation) med tre udvalgte deltagere. Vederlaget til konkurrencedeltagerne er sat til 100.000 kr. ekskl. moms, der også er et forskud på det samlede rådgiverhonorar for vinderen. Hertil kommer omkostninger til administration i forbindelse med konkurrencen, som her anslås til at ligge på ca. 380.000 kr. ekskl. moms.

Bygning:

Omkostningerne til selve byggeriet er beregnet ud fra en kvadratmeterpris på 16.000 kr./m² ekskl. moms. Dette gælder for den del af White Wall Centrets anlæg, der rummer de indendørs funktioner, dvs. 360 m².

Aptering:

Omkostningerne til aptering inkluderer rekvisitter til værksted til i alt 240.000 kr., møbler, inventar og IT til i alt 240.000 kr., samt film- og videoteknik til 800.000 kr. (alle beløb ekskl. moms).

Udeareal:

Anlæg af udearealer er beregnet med afsæt i en gennemsnitlig kvadratmeterpris på ca. 3.040 kr./m² ekskl. moms.

Arkitekthonorar:

Det samlede rådgiverhonorar er sat til 12% af bygge- og anlægsom-kostningerne for bygning og udearealer, og vederlaget i arkitektkonkurrencen på 100.000 kr. betragtes som forskud på det samlede rådgiverhonorar.

Bygherrerådgiver:

Til at støtte projektets styregruppe indkøbes eksternt bygherrerådgivning, der skal bistå Jens Arentzen og

projektledelsen i byggeprocessen. Bygherrerådgiver skal rådgive omkring byggeprogram, entreprise-form, kontrol af detailprojektering, byggestyring, løbende status og aflevering. Bygherre honoraret er fastsat til 3% af byggeomkostningerne.

Uforudsete omkostninger:

Der indregnes en buffer på 15% af den samlede projektsum til dækning af uventede omkostninger.

Etableringsbudget:

For at sikre en gunstig start på White Wall Rødkilde afsættes der et mindre beløb til en egentlig etableringsfase. Etableringsfasen tilgodeser en intensiv markedsføring, som skal sørge for at kommunikere White Wall Rødkilde ud til primært det kunstneriske netværk, sekundært lokalmiljøet og erhvervslivet.

BUDGETPOSTER — Etableringsbudget	Kr. (ekskl. moms)
Enkelthonorar, projektledelsen	20.000
Markedsføring (website, kursusmateriale, kommunikation)	130.000
Arbejdstimer kunstnerisk leder og PA	150.000
Åbningsevent	150.000
I alt før egenfinansiering	450.000
Egenfinansiering (fratrækkes)	100.000
Finansieringsbehov i alt	350.000

5.2 Driftsøkonomi

Til at understøtte likviditeten i driftsperioden har Møns Bank bekræftet, at den vil støtte den løbende drift af centret i en 5-årig periode med 50.000 kr. årligt.

Yderligere har projektledelsen fået Møns Bank bekræftelse på, at den vil etablere en kassekredit på 1 mio. kr. til White Wall Rødkilde mod pant i bygningen og Vækstkaution.

Endelig vil der indgået en aftale med Møns Bank omkring mellemfinansiering i tilfælde af, at fondsmidler først udbetales, når byggeriet er opført og udgifter afholdt.

Grunden, hvorpå bygningen opføres, bliver stillet til rådighed af Rødkilde Højskole i en periode på 25 år, og der vil ikke blive opkrævet husleje. Rødkilde Højskole vil vederlagsfrit kunne anvende bygningen til egne formål i 7 uger årligt efter nærmere aftale med White Wall Rødkilde. Rødkilde Højskoles tilkørsels- og parkeringsarealer vil efter aftale kunne anvendes vederlagsfrit.

Driften bygges op over fire principper:

1. Minimering af faste udgifter.
2. Langsom, men sikker opbygning af virksomhedens aktiviteter.
3. Markedsføring gennem etablerede netværk (internationale kunstneriske udviklingsnetværk, Filminstituttet, Kulturministeriet, Stories Production, støttegrupper netværk m.fl.).
4. Løbende samarbejde med Stories (administration) og Teaterhøjskolen Rødkilde samt forhåndsaftaler med interessenter.

I forhold til punkt 4 vil en væsentlig forudsætning for driften af White Wall Rødkilde være salg af manuskriptudviklingsophold, kursusaktiviteter, udlejning til refugieophold og større og mindre aktiviteter (events, teambuildingdage m.v.)

Projektledelsen har i denne sammenhæng konsulteret med Det Danske Filminstitut, Creative Alliance og udvalgte erhvervsvirksomheder (bl.a. Philips, Lundbeck, Implement, Bindslev og Athenas) omkring behov og ønsker til indhold. Disse har været meget interesserede i konceptet, i forbindelse med både interne og eksterne processer der kræver ophold, som et innovativt alternativ til deres normale valg af klassiske konference- og hotelfaciliteter.

De omtalte organisationer har i et stadigt uvist omfang forpligtet sig til at anvende centrets faciliteter. Det betyder, at disse organisationer løbende booker centret til udviklingskurser og strategiproceser for dem selv og deres kunder.

Erhvervsvirksomhedernes store interesse i og åbenhed overfor White Wall Rødkilde har indtil videre resulteret i udvikling af produktblade, markedsføringsmateriale og udkast til betingede ordrebekræftelser, som forventes underskrevet i foråret/sommeren 2014 og vil blive anvendt som dokumentation og sikkerhed for driften over for potentielle støtteydere og interessenter.

Det er hensigten, at en del af erhvervsindtægterne (når White Walls drift er sikret) skal anvendes til at støtte kunstnerisk skabelse med økonomisk ophold på White Wall Rødkilde.

Det præsenterede driftsbudget baserer sig på estimater og på en drift, der er opbygget gennem en periode på min. tre år efter åbning af centret. Der er i budgettet taget højde for en gennemsnitlig vedligeholdelse af både den udvendige bygning som den indvendige (interiør og teknisk udstyr).

Driftsomkostninger for White Wall Rødkilde pr. år (ex. moms)	Kr. pr. år
Generelt, løbende bygningsvedligehold	60.000
Generelt, løbende intern vedligeholdelse (teknik, udstyr, interiør mv.)	80.000
Vand, el og fjernvarme	120.000
Ejendomsforsikring	18.000
Rengøring	80.000
Honorar til kunstnerisk leder/facilitator	160.000
Undervisningshonorarer til eksterne facilitatorer	80.000
Revisor	30.000
Administration (Stories)	240.000
Markedsføring (kommunikation, web , materiale)	84.000
Lokal ankerperson (fast freelance sekretær)	180.000
Teaterhøjskolen (leje af værelser og cateringsservice)*	138.000
Lokale underleverandører (catering, service, betjening, materiel)	240.000
Metodeudvikling/forretningsudvikling	90.000
Uforudsete udgifter	100.000
I alt pr. år	1.700.000

* Beregnet ud fra omkostninger pr. person på døgnbasis, 1200 kr., jf. nøgletal fra 2012.

Driftsindtægter på White Wall Rødkilde (ex. moms)	Kr. pr. år
Refugieophold (note 1)	800.000
Kursusforløb (note 2)	550.000
Lokale events og samarbejder (note 3)	300.000
Andet (fonde, lokale sponsorer)	150.000
I alt pr. år	1.850.000

Note 1: Refugieophold

Leje af centrets arbejdsfaciliteter og overnatningsmuligheder	110.000 kr.
Leje af centrets faciliteter samt supplement af ydelser hos Teaterhøjskolen Rødkilde (catering og soveværelser)	180.000 kr.
Leje af centrets faciliteter samt lokale underleverancer (catering, service, udstyr, materiel)	510.000 kr.

Note 2: Kursusforløb

Enkelte oplæg og workshops i forbindelse med refugieophold	180.000 kr.
Kreative forløb (manuskript, fortælling, performance, instruktion mv.), herunder service fra på Teaterhøjskolen	
(baseret på et estimat, der lyder 2600 pr. kursist pr. døgn)	234.000 kr.
Samarbejde om forløb/kurser med Teaterhøjskolen	136.000 kr.

Note 3: Events og lokale samarbejder

Dramaets Dag (årlig tilbagevendende festival)	120.000 kr.
Åbent Hus (samarbejde med lokale foreninger og virksomheder)	120.000 kr.
Samarbejde med Teaterhøjskolen	60.000 kr.

Som det fremgår af analysen, forventes det, at White Wall Rødkilde har en sund driftsøkonomi. Gennem kursusaktiviteter, udlejning til refugieophold og større og mindre aktiviteter estimeres driften efter tre år at balancere med 1.850.000 kr. i indtægter pr. år, og 1.700.000 kr. i omkostninger pr. år.

Heri er afsat budget til en gennemsnitlig årlig vedligeholdelse af centrets bygning så som interiør og teknisk udstyr, foruden et mindre beløb til metode- og virksomhedsudvikling.

Indtægterne er vurderet konservativt efter forsigtighedsprincippet. Driftsplanen kan derfor modstå inflation og uventede økonomiske udfordringer samt hurtigt udvikle sig i positiv retning ved forhåndsaccept af betingede ordrebekræftelser, hvilket projektledelsen er i dialog med de omtalte erhvervsvirksomheder omkring.

6.0 Kontaktoplysninger

White Wall Rødkilde
c/o Stories Aps
Vesterbrogade 42, 2th
1620 København V
Tlf: 29 25 81 95

office@whitewall.dk
www.whitewall.dk

MønsBank

Trykningen af dette prospekt er sponsoreret af Møns Bank



Realiseringen af White Wall Rødkilde er støttet af Vordingborg Kommune

Fortælling skaber mennesker...